

UCHWAŁA NR XXXI/168/09
RADY MIEJSKIEJ W MOŃKACH

z dnia 26 lutego 2009 r.

**w sprawie zatwierdzenia sołeckiego programu działania w zakresie „Planu Odnowy
Miejscowości Kropiwnica na lata 2007-2013.”**

Na podstawie art. 18 ust. 2 pkt 15 Ustawy z dnia 8 marca 1990 roku o samorządzie gminnym (Dz. U. z 2001 r. Nr 142 poz. 1591, z 2002 r. Nr 23 poz. 220, Nr 62 poz. 558, Nr 113 poz. 984, Nr 153 poz. 1271, Nr 214 poz. 1806, z 2003 r. Nr 80 poz. 717, Nr 162 poz. 1568, z 2004 r. Nr 102 poz. 1055, Nr 116 poz. 1203, z 2005 r. Nr 172 poz. 1441, Nr 175 poz. 1457, z 2006 r. Nr 17 poz. 128, Nr 181 poz. 1337, z 2007 r. Nr 48 poz. 327, Nr 138 poz. 974, Nr 173 poz. 1218, z 2008 r. Nr 180 poz. 1111, Nr 223 poz. 1458) oraz § 9 ust 1 lit. g Statutu Sołectwa Kropiwnica stanowiący załącznik Nr 16 do uchwały Nr XVII/151/96 Rady Miejskiej w Mońkach z dnia 28 czerwca 1996 r. w sprawie uchwalenia Statutów Sołectw zmieniony uchwałą Nr XXVII/198/2001 Rady Miejskiej w Mońkach z dnia 27 czerwca 2001 r. w sprawie wprowadzenia zmian w uchwale Rady Miejskiej Nr XVII/151/96 w sprawie nadania Statutów Sołectw (Dz. Urz. Woj. Podl. z 2001 r. Nr 51, poz. 839) i uchwałą Nr II/15/02 Rady Miejskiej w Mońkach z dnia 12 grudnia 2002 r. zmieniającej uchwałę Nr XVII/151/96 Rady Miejskiej w sprawie nadania Statutów Sołectw (Dz. Urz. Woj. Podl. z 2002 r. Nr 82, poz. 1851), w związku z § 10 ust. 2 pkt. 2 lit. b Rozporządzenia Ministra Rolnictwa i Rozwoju Wsi z dnia 14 lutego 2008 r. w sprawie szczegółowych warunków i trybu przyznawania pomocy finansowej w ramach działania „Odnowa i rozwój wsi” objętego Programem Rozwoju Obszarów Wiejskich na lata 2007-2013 (Dz. U. z 2008 r. Nr 38 poz. 220, Nr 156 poz. 974) uchwała się, co następuje:

§ 1. Zatwierdza się sołecki program działania „Plan Odnowy Miejscowości Kropiwnica na lata 2007-2013” w brzmieniu stanowiącym załącznik do niniejszej uchwały.

§ 2. Wykonanie uchwały powierza się Burmistrzowi Moniek.

§ 3. Uchwała wchodzi w życie z dniem podjęcia.

Przewodniczący Rady Miejskiej
Andrzej Jankowski

Załącznik
do Uchwały Nr XXXI/168/09
Rady Miejskiej w Mońkach
z dnia 26 lutego 2009 r.



PLAN ODNOWY MIEJSCOWOŚCI
KROPIWNICA
NA LATA 2007 – 2013

Opracował:
mgr inż. Andrzej Zdanowicz

Kropiwnica, listopad 2008 r.

Spis treści:

Wstęp.....	4
1. Charakterystyka miejscowości Kropiwnica	5
1.1. Położenie	5
1.2. Historia	6
1.3. Opis miejscowości.....	7
2. Inwentaryzacja zasobów służących odnowie miejscowości Kropiwnica	7
2.1. Mieszkańcy.....	7
2.2. Zabudowa mieszkaniowa	8
2.3. Dziedzictwo kulturowe	8
2.4. Infrastruktura techniczna.....	8
2.5. Infrastruktura społeczna	9
2.6. Gospodarka i usługi rynkowe.....	9
3. Ocena mocnych i słabych stron miejscowości Kropiwnica	10
4. Opis planowanych zadań inwestycyjnych i przedsięwzięć aktywizujących społeczność lokalną w okresie co najmniej 7 lat od dnia przyjęcia Planu Odnowy Miejscowości, w kolejności wynikającej z przyjętych priorytetów rozwoju miejscowości, z podaniem szacunkowych kosztów ich realizacji	11
Załącznik do „Planu Odnowy Miejscowości Kropiwnica na lata 2007-2013” Uchwała Nr 1/08 Zebrania Wiejskiego Sołectwa Kropiwnica z dnia 23 listopada 2008 r. w sprawie przyjęcia Planu Odnowy Miejscowości Kropiwnica na lata 2007-2013.	Błąd! Nie zdefiniowano zakładki.

Wstęp

Plan Odnowy Miejscowości Kropiwnica opracowany został zgodnie z § 10 ust. 2 pkt 1 Rozporządzenia Ministerstwa Rolnictwa i Rozwoju Wsi z dnia 14 lutego 2008 r. (tekst jednolity) w sprawie szczegółowych warunków i trybu przyznawania pomocy finansowej w ramach działania „Odnowa i rozwój wsi” objętego Programem Rozwoju Obszarów Wiejskich na lata 2007-2013.

Plan powstał przy aktywnym udziale mieszkańców Sołectwa Kropiwnica. Został on przyjęty Uchwałą Nr 1/08 Zebrania Wiejskiego Sołectwa Kropiwnica z dnia 23 listopada 2008 r. oraz zatwierdzony Uchwałą Nr XXXI/168/09 Rady Miejskiej w Mońkach z dnia 26 lutego 2009 r.

Plan jest dokumentem programowym określającym zadania, jakie należy zrealizować w latach 2007 - 2013 na terenie sołectwa. Zadania te wynikają z potrzeb mieszkańców i mają one na celu poprawę warunków życia i pracy mieszkańców, ich aktywizację zawodową oraz zwiększenie atrakcyjności inwestycyjnej i turystycznej miejscowości Kropiwnica. Warunkiem powodzenia ich realizacji jest współdziałanie władz gminnych, władz sołectwa, i mieszkańców sołectwa.

Z uwagi na zakres i wartość zadań, ich realizacja będzie finansowana:

- ✓ z Programu Rozwoju Obszarów Wiejskich 2007 – 2013,
- ✓ z Regionalnego Programu Operacyjnego Województwa Podlaskiego 2007 – 2013,
- ✓ z budżetu Gminy Mońki,
- ✓ z budżetu Powiatu Monieckiego,
- ✓ z innych źródeł finansowania.

1. Charakterystyka miejscowości Kropiwnica

1.1. Położenie

Miejscowość Kropiwnica położona jest we wschodniej części Gminy Mońki, należącej do powiatu monieckiego, przy drogach:

- powiatowej 1414B Krzeczkowo - Kropiwnica - Kalinówka Kościelna,
- gminnej Nr 104037B Kropiwnica - Sikory.

*Mapa Nr 1.
Położenie miejscowości Kropiwnica na terenie Gminy Mońki*



Powiat moniecki stanowi obszar o wyjątkowych walorach ekologicznych i krajobrazowych. Ze wszystkich stron otaczają go cenne obiekty przyrodnicze: od zachodu pokaźne połacie powiatu obejmuje Biebrzański Park Narodowy, ze strony wschodniej, w granicach powiatu leżą obrzeża Parku Krajobrazowego Puszczy Knyszyńskiej, krańce południowe stanowią natomiast fragment Obszaru Chronionego Krajobrazu „Doliny Narwi” i stykają się z otuliną Narwiańskiego Parku Narodowego.

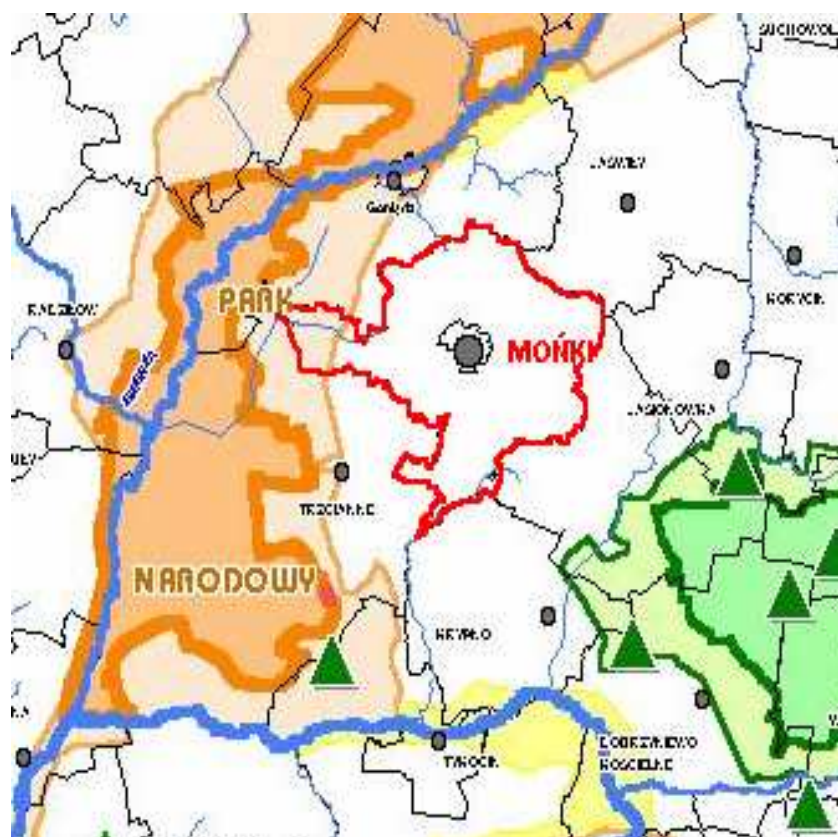
Na walory środowiska składają się unikalne tereny bagienne, puszcza, wielkie kompleksy leśne, czyste powietrze, co stwarza szansę dla rozwoju turystyki kwalifikowanej, krajoznawczej, a także agroturystyki.

Na terenie powiatu istnieje szereg ciekawych obiektów zabytkowych architektury i budownictwa drewnianego, sakralnego i fortyfikacyjnego. Z tego względu na terenie powiatu monieckiego powstało wiele znanych w regionie szlaków turystycznych pieszych i rowerowych, takich jak:

- Podlaski Szlak Bociani,
- Kraina Bagien,
- Królowej Bony,
- Dawnego Pogranicza,
- Szlak różnych religii

Mapa Nr 2.

Położenie Gminy Mońki w stosunku do obszarów chronionych.



1.2. Historia

Historia Kropiwnicy jest ściśle związana z historią miejscowości Kalinówka Kościelna. Początkami wieś sięga końca XIV w. W 1691 r. została włączona do Parafii

w Kalinówce Kościelnej. Po III rozbiórce Polski została włączona pod zabór pruski. Do 1797 r. Kalinówka Kościelna należała do diecezji wileńskiej. Następnie włączona została do utworzonej przez rząd pruski diecezji wigierskiej. Od roku 1807 ziemie te znalazły się w granicach Cesarstwa Rosyjskiego. Dopiero po I wojnie światowej znalazła się w obszarze II Rzeczypospolitej.

1.3. Opis miejscowości

Miejscowość Kropiwnica wraz z zabudową kolonijną tworzy Sołectwo Kropiwnica o powierzchni 531 ha. Położona na skrzyżowaniu drogi powiatowej Krzeczkowo – Kalinówka Kościelna i drogi gminnej Kropiwnica – Sikory, w bezpośrednim sąsiedztwie Kalinówki Kościelnej, gm. Knyszyn. Na dzień 15 października 2008 r. na terenie sołectwa mieszkało 160 osób w 42 budynkach mieszkalnych. Oprócz władz sołeckich (Sołtysa i Rady Sołeckiej) znajduje się tu tylko boisko wiejskie. Kropiwnica należy do Parafii pw. Św. Anny w Kalinówce Kościelnej.

Zgodnie ze „Planem Zagospodarowania Przestrzennego Gminy Mońki” w miejscowości Kropiwnica przewidziano rozwój działalności rolniczej, produkcji leśnej oraz budownictwa mieszkaniowego w granicach zabudowy wsi.

2. Inwentaryzacja zasobów służących odnowie miejscowości Kropiwnica

2.1. Mieszkańcy

*Tabela nr 1.
Ludność Sołectwa Kropiwnica wg wieku i płci na dzień 29.10.2008 r.*

Wiek przedprodukcyjny	
ogółem	31
mężczyźni	17
kobiety	14
Wiek produkcyjny	
ogółem	98
mężczyźni	54
kobiety	44
Wiek poprodukcyjny	
ogółem	31
mężczyźni	11
kobiety	20
Sołectwo ogółem	
ogółem	160
mężczyźni	82
kobiety	78

Na dzień 29 października 2008 r. na terenie Sołectwa Kropiwnica zamieszkiwało 160 osób, w tym 82 mężczyzn i 78 kobiet. Ludność Sołectwa wg wieku i płci przedstawia tabela nr 1. Wg informacji uzyskanych w Urzędzie Stanu Cywilnego w Mońkach liczba mieszkańców w ostatnich latach jest w miarę stała. W ogólnej liczbie mieszkańców liczba kobiet jest mniejsza do liczby mężczyzn. Tendencję tę widać również w grupach wiekowych: przedprodukcyjnej i produkcyjnej. W wieku poprodukcyjnym liczba kobiet jest większa od liczby mężczyzn. Zjawisko to jest niekorzystne. Świadczy to o dużej liczbie kawalerów w wieku produkcyjnym, co ma wpływ na przyrost naturalny.

2.2. Zabudowa mieszkaniowa

W Kropiwnicy występuje zabudowa zagrodowa oraz jednorodzinna. Na koniec 2007 wybudowane były 42 budynki mieszkalne. Wyposażenie mieszkań w podstawowe instalacje i urządzenia było następujące:

- wodociąg posiadało 77,8% mieszkań,
- ustęp – 56,9% mieszkań,
- łazienkę – 56,6% mieszkań,
- centralne ogrzewanie – 42,0% mieszkań.

2.3. Dziedzictwo kulturowe

Na terenie Kropiwnicy nie zachowały się obiekty zabytkowe.

2.4. Infrastruktura techniczna

Miejscowość Kropiwnica posiada sieć wodociągową zasilaną z ujęcia wody w Sikorach, którą obsługuje Zakład Gospodarki Komunalnej i Mieszkaniowej w Mońkach. Kolonie nie są zwodociągowane. Sołectwo nie jest skanalizowane. Ścieki gromadzone są szambach. Z informacji uzyskanych w oczyszczalni w Mońkach wynika, iż nie są do niej wywożone.

Mieszkania są ogrzewane indywidualnie. Dominującym rozwiązaniem są lokalne źródła ciepła na paliwa stałe, olej lub gaz. Głównym źródłem energii cieplnej jest węgiel kamienny oraz drewno.

Miejscowość objęta jest zbiórką odpadów komunalnych oraz segregacją odpadów przez Zakład Gospodarki Komunalnej i Mieszkaniowej w Mońkach.

Sieć energetyczna i telefoniczna w pełni zaspokaja potrzeby mieszkańców.

Układ komunikacyjny miejscowości tworzą drogi:

- powiatowa Nr 1414B Krzeczkowo - Kropiwnica - Kalinówka Kościelna,
- gminna Nr 104037 B Kropiwnica - Sikory.

oraz drogi dojazdowe do pól. Układ komunikacyjny pod względem funkcjonalnym jest dobrze rozwinięty, jednak jego stan techniczny jest niezadowalający.

2.5. Infrastruktura społeczna

Oświata

Dzieci dowożone są obecnie do Zespołu Szkół w Kalinówce Kościelnej, gm. Knyszyn. W skład Zespołu wchodzi szkoła podstawowa i gimnazjum.

Kultura

Mieszkańcy mogą korzystać z usług Monieckiego Ośrodka Kultury oraz Biblioteki Publicznej w Mońkach. Jednak z uwagi na odległość oraz brak dogodnych połączeń PKS dostęp jest utrudniony.

Sport i rekreacja

Na terenie miejscowości znajduje się boisko. Stan techniczny boiska jest niedostateczny i nie spełnia ono wymaganych standardów.

Ochrona zdrowia

Usługi zdrowotne dla mieszkańców świadczy Ośrodek Zdrowia w Kalinówce Kościelnej prowadzony przez SPZOZ w Mońkach.

2.6. Gospodarka i usługi rynkowe

Gmina Mońki jest gminą miejsko – wiejską. Przemysł oraz usługi zlokalizowane są przede wszystkim w mieście Mońki. Na terenach wiejskich podstawową działalnością jest rolnictwo. Ta klasyfikacja wynika z przeznaczenia gruntów, które w większości są użytkami rolnymi, oraz z podstawowych rodzajów działalności, jakimi zajmują się w większości mieszkańcy. Również w Sołectwie Kropiwnica podstawowym źródłem utrzymania jest rolnictwo. Użytki rolne zajmują 504 ha, co stanowi 95% powierzchni sołectwa. Funkcjonują tu 42 gospodarstwa rolne specjalizujące się w produkcji mleka i trzody chlewnej. Mleko sprzedawane jest do MSM w Mońkach. Funkcjonuje tu również 1 gospodarstwo ekologiczne.

Lasy zajmują 27 ha. Są one wykorzystywane na potrzeby własne mieszkańców.

3. Ocena mocnych i słabych stron miejscowości Kropiwnica

<u>Silne strony:</u>	<u>Słabe strony:</u>
<ol style="list-style-type: none"> 1. Aktywni i przyjaźni mieszkańcy 2. Przywiązanie do tradycji 3. Walory przyrodniczo-krajobrazowe 4. Korzystne położenie 	<ol style="list-style-type: none"> 1. Zły stan infrastruktury technicznej 2. Zły stan dróg dojazdowych 3. Brak infrastruktury społecznej

Plan Odnowy Miejscowości Kropiwnica został opracowany przy zaangażowaniu mieszkańców. Mieszkańcy wskazali, co ich zdaniem:

- pogarsza standard zamieszkiwania i stanowi barierę rozwoju miejscowości – słabe strony,
- może poprawić warunki bytowe i być kołem zamachowym rozwoju miejscowości – mocne strony.

Określenie słabych i mocnych stron miejscowości Kropiwnica umożliwiło ustalenie listy niezbędnych działań, które należy zrealizować w okresie najbliższych 7 lat. Ich realizacja ma na celu poprawę warunków życia i pracy mieszkańców, ich aktywizację zawodową oraz zwiększenie atrakcyjności inwestycyjnej i turystycznej miejscowości.

4. Opis planowanych zadań inwestycyjnych i przedsięwzięć aktywizujących społeczność lokalną w okresie co najmniej 7 lat od dnia przyjęcia Planu Odnowy Miejscowości, w kolejności wynikającej z przyjętych priorytetów rozwoju miejscowości, z podaniem szacunkowych kosztów ich realizacji

l.p.	Nazwa zadania	Wartość w zł.
1	Budowa boiska wiejskiego wraz z zapleczem – zadanie to obejmuje budowę na działce nr 93/1 (własność Gminy Mońki) budowę: - boiska do piłki nożnej z murawą trawiastą o wymiarach 30,00 x 60,00m, - budynku zaplecza o wymiarach 11,68 x 17,04 m, - drogi dojazdowej oraz parkingu, - ogrodzenia boiska.	700 000,00
2	Budowa sieci wodociągowej na kolonii wsi Kropiwnica – zadanie obejmuje budowę sieci wodociągowej na kolonii wsi o długości ok. 3 km i podłączenie 11 budynków gospodarstw rolnych	500 000,00
3	Budowa oczyszczalni przyzagrodowych – zadanie to obejmuje wykonanie 40 oczyszczalni przyzagrodowych	400 000,00
4	Kurs obsługi komputera – kurs zorganizowany zostanie dla wszystkich chętnych mieszkańców miejscowości Kropiwnica, planuje się utworzyć 2 grupy liczące 10 uczestników. Kursanci zostaną zapoznani z obsługą komputera, z zasadami korzystania z Internetu, z podstawami korzystania z programu Word oraz Exel, kurs przeprowadzony będzie w kawiarence internetowej utworzonej na zapleczu boiska wiejskiego, którego budowa będzie realizowana w ramach zadania nr 2.	10 000,00
5	Szkolenia z agroturystyki - kurs zorganizowany zostanie dla wszystkich chętnych mieszkańców miejscowości Kropiwnica, planuje się utworzyć 1 grupę liczącą po 10 uczestników, kursanci zapoznani zostaną z zasadami zakładania kwatery agroturystycznej, z przepisami podatkowymi, ZUS, KRUS, zorganizowany zostanie wyjazd studyjny do istniejących kwater agroturystycznych.	5 000,00
6	Przebudowa drogi gminnej Kropiwnica - Sikory - w ramach zadania planuje się wykonać przebudowę żwirowej nawierzchni drogi o długości 4,6 km	1 500 000,00
7	Przebudowa drogi powiatowej Kalinówka Kościelna - Krzeczkowo - w ramach zadania planuje się wykonać przebudowę brukowej nawierzchni drogi.	1 600 000,00
8	Modernizacja dróg dojazdowych do pól – w ramach zadania planuje się ulepszyć 5,0 km dróg dojazdowych o nawierzchni gruntowej, zostanie wykonana nawierzchnia z kruszywa naturalnego, odnowione będą rowy odwadniające oraz wykonane zjazdy gospodarskie	1 500 000,00
9	Ogółem:	5 575 000,00

Przewodniczący Rady Miejskiej
Andrzej Jankowski

**Załącznik do "Planu Odnowy
Miejscowości Kropiwnica na
lata 2007-2013"**

UCHWAŁA NR 1/08

ZEBRANIA WIEJSKIEGO SOŁECTWA KROPIWNICA

z dnia 23 listopada 2008 r.

w sprawie przyjęcia planu odnowy miejscowości Kropiwnica na lata 2007-2013.

Na podstawie art. 36 ust. 1 ustawy z dnia 8 marca 1990 r. o samorządzie gminnym (Dz.U.01.142.1591, zm. Dz.U.02.23.220, zm. Dz.U.02.62.558, zm. Dz.U.02.113.984 zm. Dz.U.02.214.1806, zm. Dz.U.03.80.717, zm. Dz.U.03.162.1568, zm. Dz.U.02.153.1271, zm. Dz.U.04.102.1055, zm. Dz.U.04.116.1203, zm. Dz.U.02.214.1806, zm. Dz.U.05.172.1441, zm. Dz.U.06.17.128, zm. Dz.U.05.175.1457, zm.wyn.z Dz.U.06.181.1337, zm.wyn.z Dz.U.07.48.327, zm.wyn.z Dz.U.07.138.974, zm. Dz.U.07.173.1218, zm. Dz.U.08.180.1111), § 9 ust 1 lit. g Statutu Sołectwa Kropiwnica stanowiący załącznik Nr 16 do uchwały Nr XVII/151/96 Rady Miejskiej w Mońkach z dnia 28 czerwca 1996 r. w sprawie uchwalenia statutów gminy Mońki (uchwały Nr XXVII/198/2001 Rady Miejskiej w Mońkach z dnia 27 czerwca 2001 r. w sprawie wprowadzenie zmian w uchwale Rady Miejskiej Nr XVII/151/96 w sprawie nadania Statutów Sołectw – z Dz. Urz. Woj. Podl. z 2001 r. Nr 51, poz. 839; uchwały Rady Miejskiej w Mońkach z dnia 12 grudnia 2002 r. zmieniająca uchwałę Nr XVII/151/96 Rady Miejskiej w sprawie nadania Statutów Sołectw - Dz. Urz. Woj. Podl. z 2002 r. Nr 82, poz. 1851), w związku z § 10 ust.2 pkt. 2 lit. a. Rozporządzenia Ministra Rolnictwa i Rozwoju Wsi z dnia 14 lutego 2008 r. w sprawie szczegółowych warunków i trybu przyznawania pomocy finansowej w ramach działania „Odnowa i rozwój wsi” objętego Programem Rozwoju Obszarów Wiejskich na lata 2007-2013 (Dz.U.08.38.220, zm. Dz.U.08.156.974) uchwała się, co następuje:

§ 1. Przyjmuje się „Plan Odnowy Miejscowości Kropiwnica na lata 2007-2013” w brzmieniu stanowiącym załącznik do niniejszej uchwały.

§ 2. Zobowiązuje się Sołtysa Sołectwa Kropiwnica do przekazania Planu Odnowy Miejscowości Kropiwnica Burmistrzowi Miasta Mońki w celu zatwierdzenia go przez Radę Miejską.

§ 3. Uchwała wchodzi w życie z dniem podjęcia i podlega ogłoszeniu w sposób zwyczajowo przyjęty.

Przewodniczący Zebrania Wiejskiego

Dariusz Minkiewicz